

SELECT

Self Learning Atlas
of Ancient European Cultures



Booklet per Studenti



I IO Liceum Ogólnokształcące
im. W. Broniewskiego w Świdniku



Co-funded by
the European Union

Finanziato dall'Unione europea. I punti di vista e le opinioni espresse sono tuttavia esclusivamente quelli degli autori e non riflettono necessariamente quelli dell'Unione europea o dell'Agenzia esecutiva per l'istruzione e la cultura (EACEA). Né l'Unione Europea né l'EACEA possono essere ritenute responsabili.

L'Atlante

Che cos'è un Atlante

Tradizionalmente, un atlante è un libro stampato che raccoglie mappe geografiche. Può contenere carte geografiche che presentano diversi tipi di informazioni: politiche, fisiche, economiche, ecc.

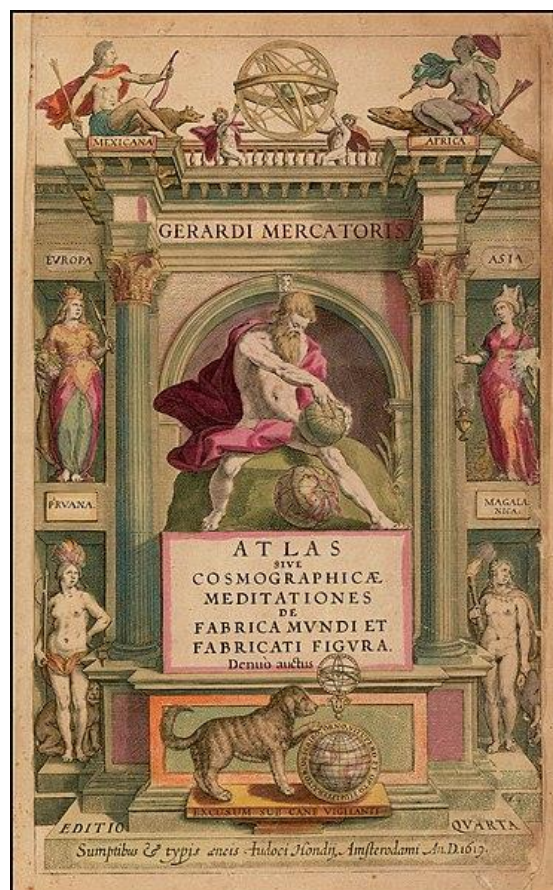
Oggi, un atlante può essere anche uno strumento digitale che visualizza mappe geografiche e ne permette la creazione.

Atlante: Un po' di storia

Mercatore, il famoso cartografo olandese, inventò la [proiezione di Mercatore](#), che è alla base dei planisferi che abbiamo nelle nostre classi. Inoltre, intitolò il suo [libro più famoso](#) *Atlante*, nome che deriva dalla mitologia greca.

Il poeta greco Esiodo racconta che Atlante fu uno dei titani che si oppose a Zeus e, per questo, fu punito rimanendo ai confini della terra portando il cielo sulle spalle (Esiodo, Teogonia, [517-520](#)).

In realtà, il suo nome è stato dato anche a una [catena montuosa](#) del Marocco, che secondo Greci e Romani sorgeva all'estremità occidentale del mondo. Per questo motivo, l'oceano oltre di essa è stato chiamato [Atlantico](#) e un'isola leggendaria che vi sorgeva in



mezzo fu chiamata da Platone [Atlantide](#).

Secondo [Diodoro Siculo](#), Atlante fu un abile astronomo e il primo a definire la natura sferica degli elementi celesti e per questo motivo viene sempre rappresentato con una [sfera in mano o sulle spalle](#).

Anche i Greci derivarono questa figura mitologica da una cultura precedente: presso gli Egizi, il dio Shu aveva il compito di [sostenere la dea del cielo](#), impedendole di ricongiungersi con il dio della Terra, suo amato, altrimenti avrebbe schiacciato ogni forma di vita.

Da sapere prima di usare

Le culture di SELECT

Select è un database di [antiche culture](#) esistite in Europa durante l'[Età del Ferro](#) e prima dell'espansione greco-romana, e permette di ricercare informazioni su:

- [Celtiberi](#)
- [Celti](#) cisalpini
- [Elimi](#)
- [Etruschi](#)
- [Galli](#)
- [Iapigi](#)
- [Iberici](#)
- [Latini](#) (periodo arcaico)
- [Liguri](#)
- [Lusitani](#)
- [Messapi](#)
- [Fenici-Punici](#)
- [Rhaeti](#)
- Sabelliani
 - ([Osci](#) e [Umbri](#))
- [Siculiani](#)
- [Veneziani](#)

Archeologia o Epigrafia: diversi tipi di dati

Le informazioni memorizzate nel database di Select possono essere:

- **Archeologiche:** oggetti o manufatti.
- **Epigrafiche:** testi scritti da loro, nella lingua o con il loro alfabeto.

Per questo motivo, l'atlante SELECT consente di distinguere tra reperti epigrafici e archeologici.

Lingua e alfabeti

Tutte le culture antiche avevano la loro lingua, ma solo alcune avevano un proprio alfabeto. Le altre si affidavano ad alfabeti derivati da culture diverse. Per questo motivo, l'Atlante SELECT distingue tra:

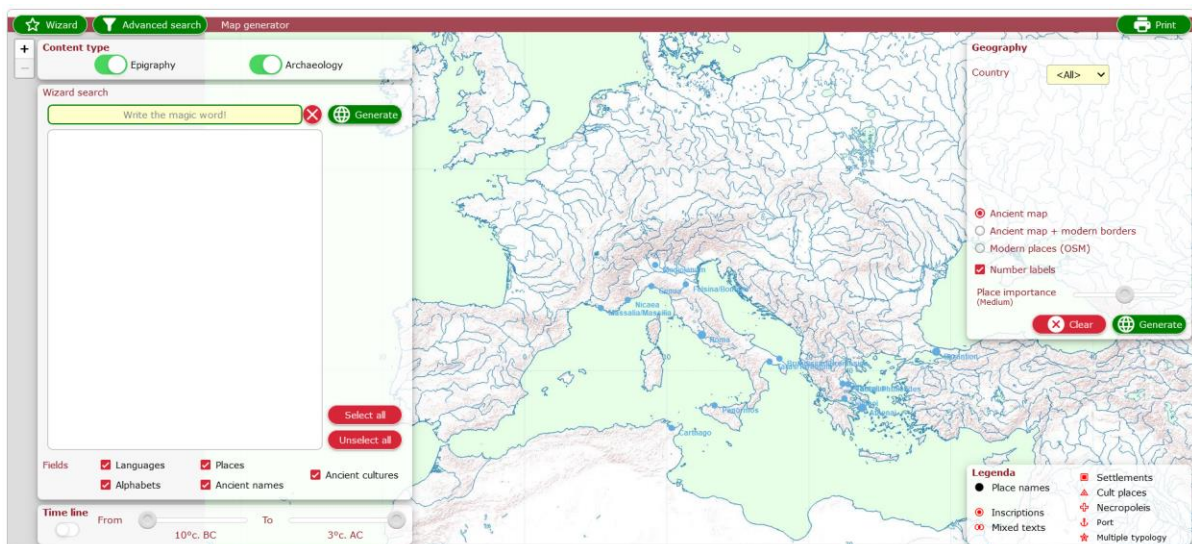
- **lingua**
- **alfabeti**

L'atlante SELECT prende in considerazione 28 lingue antiche, che potete vedere elencate in [questa mappa](#).

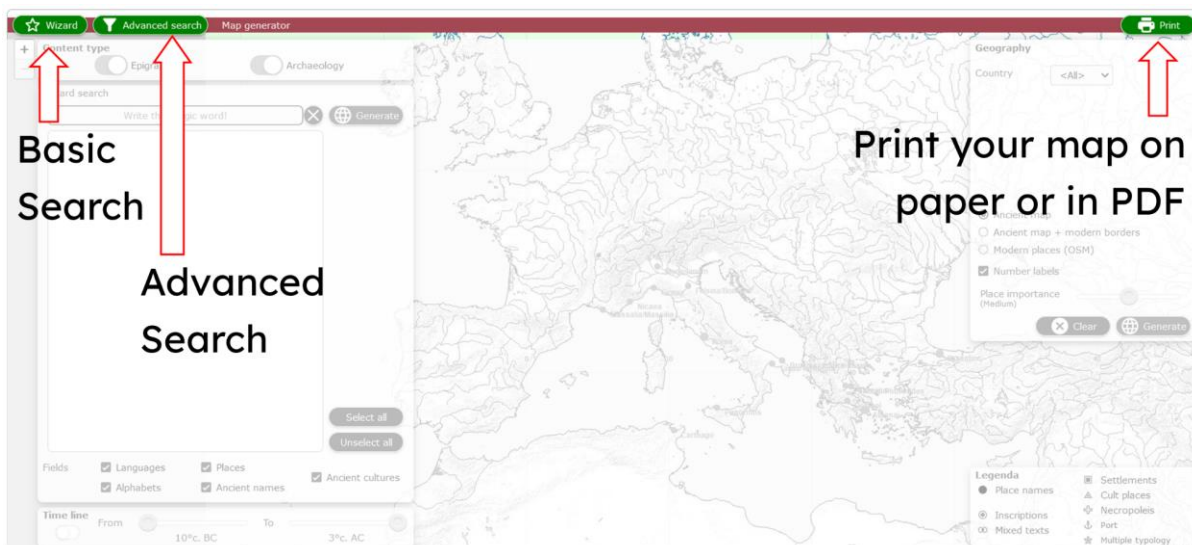
Come utilizzare l'Atlante

Funzioni principali

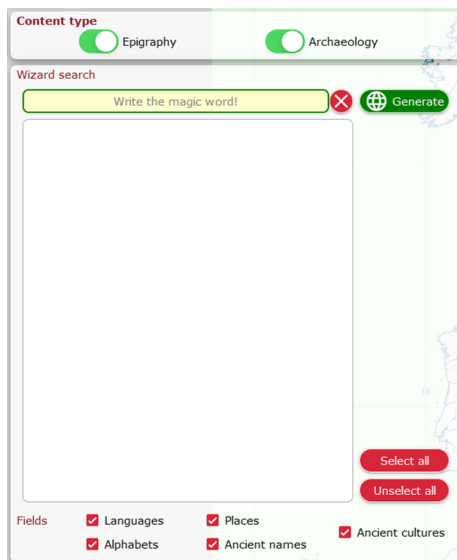
Quando si apre il [Generatore di mappe](#), l'aspetto è questo:



I pulsanti verdi nell'area superiore consentono di accedere alle funzioni principali:



La ricerca di base consente di selezionare i parametri e le opzioni della ricerca:



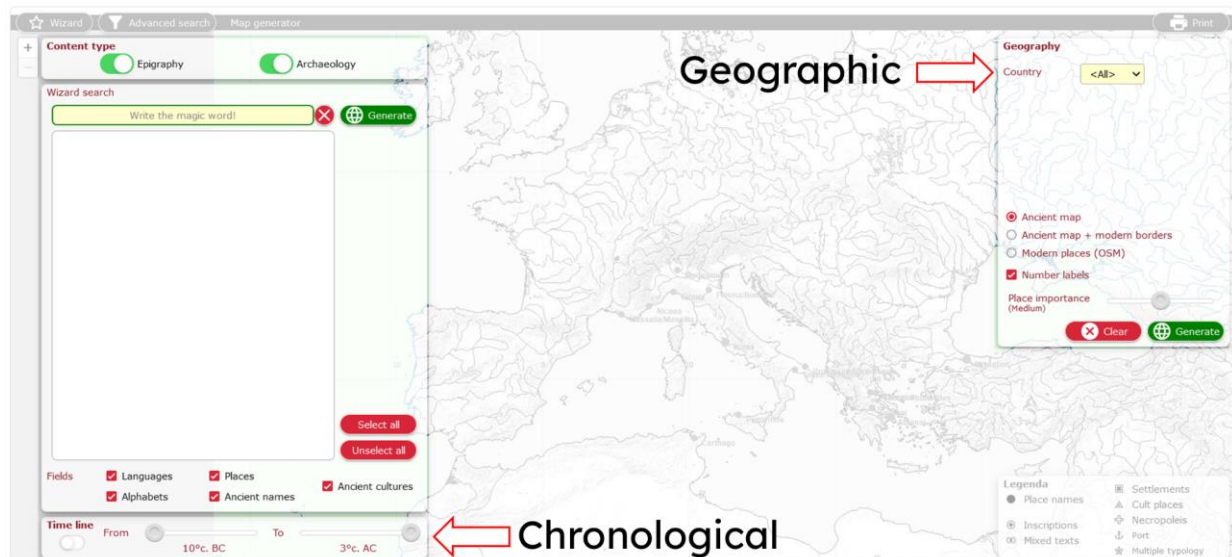
<- **Tipo di contenuto:** selezionare il tipo di dati da visualizzare

<- **Scrivi la parola magica!** Nella riga gialla può scrivere:

- il nome di un'**antica cultura**
- il nome di una **lingua antica**
- il nome di un **luogo moderno**

<- **Opzioni:** selezionare o escludere i risultati in base a tali parametri

L'Atlante consente di estrarre i dati desiderati in base a parametri cronologici o geografici



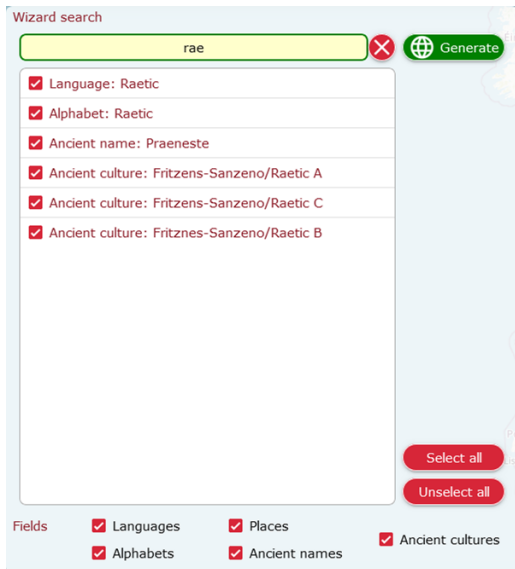
Cronologico:

scorrere la Timeline definendo l'estensione cronologica della ricerca.

Geografico:

Consente di eseguire più azioni:


- selezionare i risultati in base ai **moderni paesi europei**
- selezionare la mappa di **sfondo**
- mostrare o nascondere **luoghi antichi** sulla mappa in base alla loro rilevanza



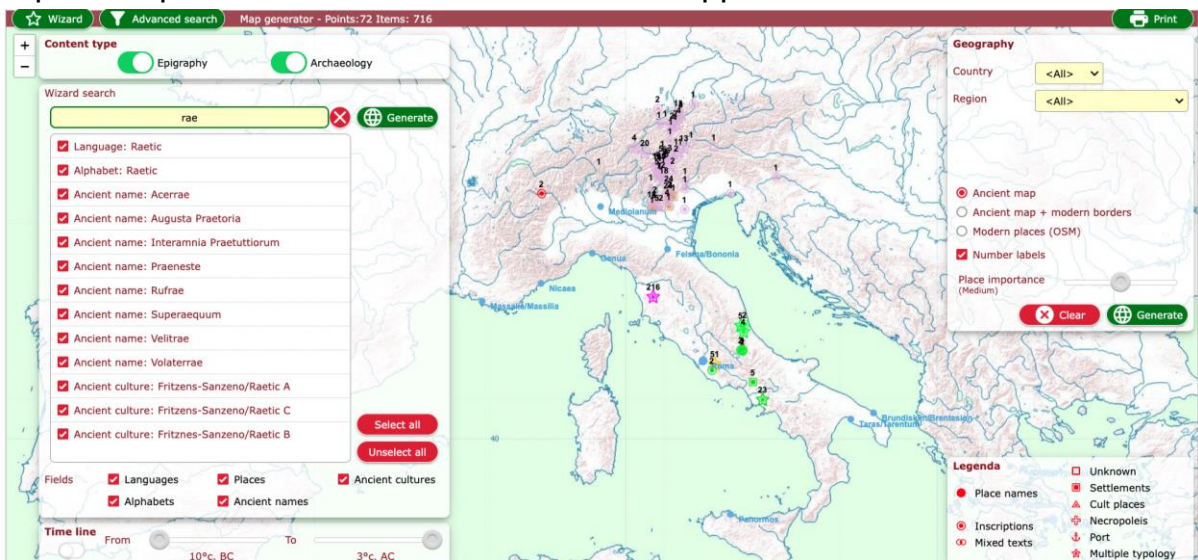
Una volta iniziato a scrivere nella **barra di ricerca guidata**, i risultati inizieranno a comparire nell'area vuota sottostante.

Se nelle **Opzioni** si consente qualsiasi tipo di risultato si otterranno **tutti i possibili risultati** relativi a ciò che si è scritto.

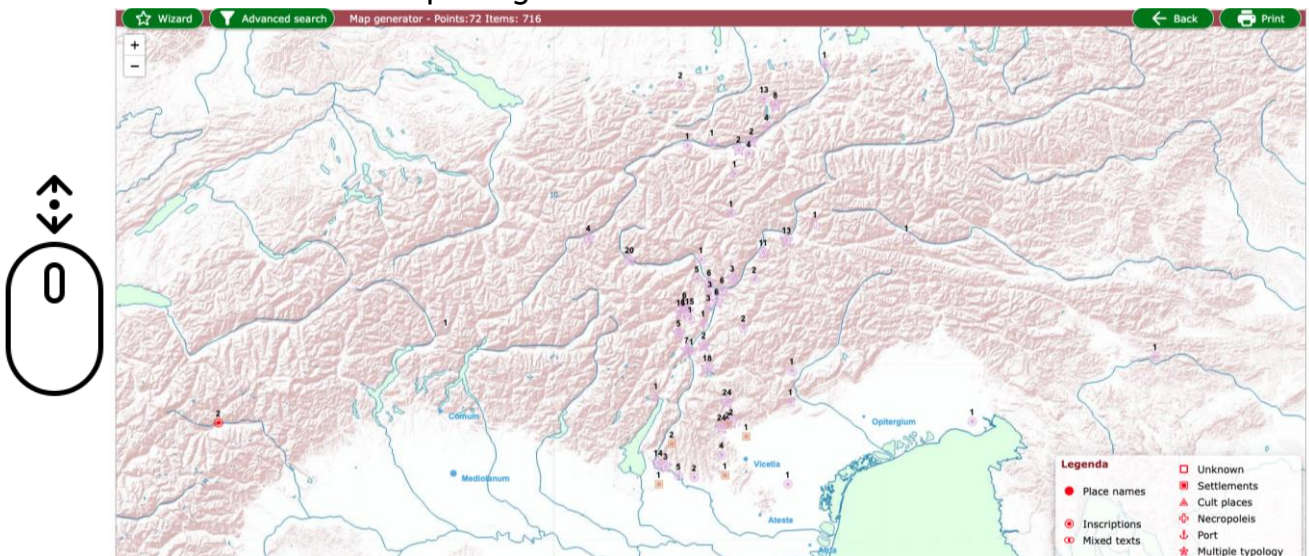
È quindi possibile fare clic su ciascuno di essi per includere o escludere questo tipo di risultato dalla mappa.

Una volta definiti tutti i parametri, è possibile generare la mappa facendo clic sul pulsante verde:  **Generate**

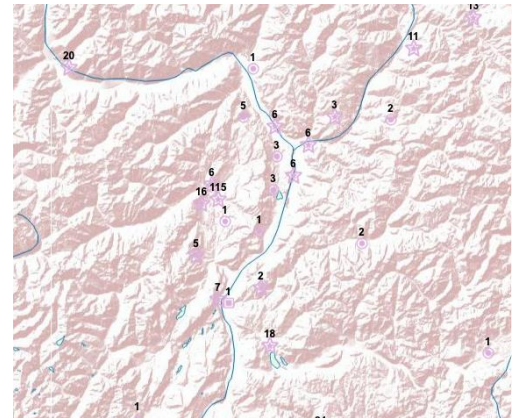
Aspettate qualche secondo e avrete la vostra mappa!



Scorrere con il mouse per regolare lo zoom:



Prestate attenzione alle forme degli elementi che compaiono sulla mappa e controllate la **Legenda** nell'angolo in basso a destra dello schermo.



I **numeri** specificano la quantità di dati disponibili per quel luogo ->



Facendo clic su un elemento, si apre una finestra pop-up che fornisce tutte le informazioni disponibili per quel luogo. È possibile selezionare ogni elemento dell'elenco:



<- numero di inventario dell'articolo nel database SELECT

<- **breve descrizione** dell'elemento selezionato

<- **dettagli disponibili** su questo articolo

<- **cronologia** presunta di questo articolo

<- **Campione di cultura epigrafica**

La sezione **Archeologia** permette di scorrere l'elenco di tutti i luoghi in cui sono stati segnalati ritrovamenti archeologici e di sfogliare il database in base a una cultura specifica:

The screenshot displays the 'Archeologia' interface. On the left, there is a map of the Iberian Peninsula. Above the map, there are two search bars labeled 'Place' and 'Ancient culture', both with 'Search' buttons and '<All>' dropdown menus. Below the search bars, there are four checkboxes for 'Site typology': 'Settlements', 'Cult places', 'Necropoleis', and 'Productive structures', all of which are checked. At the bottom of the map area, there are 'Clear' and 'Generate' buttons. To the right of the map, there are two dropdown menus. The first dropdown menu is labeled '->' and has 'Abano Terme' selected. The second dropdown menu is also labeled '->' and has 'Brettian' selected.

Caratteristiche e fatti interessanti

Quanti dati?

Il database SELECT raccoglie più di 30.000 dati. Tuttavia, la quantità di dati disponibili per ogni cultura è molto diversa e dipende da diversi fattori. Se volete saperne di più, potete seguire [questo link](#).

Chi ha fatto questo lavoro?

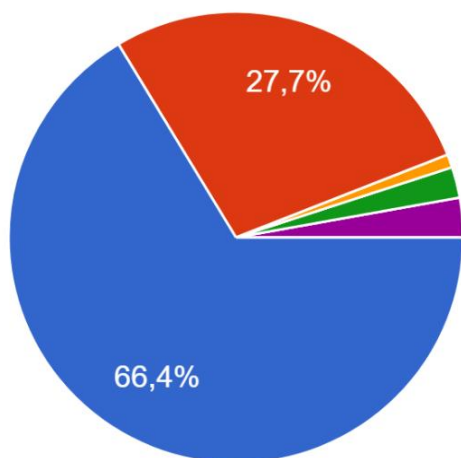
Il progetto SELECT è stato finanziato dall'Unione Europea e ha riunito specialisti provenienti da diversi Paesi europei e da diversi ambiti disciplinari. Se volete saperne di più sui partner e sulla loro provenienza geografica, seguite [questo link](#).

Cosa dicono gli studenti dell'Atlante Select?

Nel 2023 abbiamo testato l'atlante in diverse scuole, coinvolgendo 368 studenti della nostra età, che lo hanno trovato utile per l'apprendimento:

- 66,4% Storia
- 27,7% Geografia
- 2,8% Altre discipline
- 2,2% Informatica
- 0,9% Inglese

Volete saperne di più? Seguite [questo link](#).



Che cosa gli è piaciuto di più?

Il 52,9% degli studenti ha apprezzato il fatto che l'atlante SELECT è interattivo. Il 65,8% ha affermato che aiuta a collocare dati e informazioni su una mappa e il 50% di noi ha detto che è stato interessante scoprire nuovi fatti e cose grazie ad esso. Infine, il 53% di noi ritiene che l'uso dell'atlante abbia reso la lezione più interessante e diversa da quella normale.

E tu?

Trovate l'Atlante SELECT utile e interessante da usare?

Se volete condividere la vostra opinione con noi, [scriveteci!](#)

SELECT

Self Learning Atlas
of Ancient European Cultures



Booklet per studenti

2023



ISBN 978-83-966427-4-5

